

# 市场周报

Weekly Report of Market

2024 年第 23 期

6 月 24 日-6 月 30 日

## 目 录

市场涨跌 .....	2
行业及板块涨跌 .....	2
沪深涨跌家数对比 .....	3
市场资金 .....	3
沪深港通资金情况 .....	3
近 30 日港股通资金流向 .....	4
外资情况 .....	4
市场估值水平 .....	4
成交情况 .....	5
近 30 日 A 股成交额及换手率 .....	5
一周市场观点 .....	5
消息方面 .....	5
一周财经事件 .....	6
1、五部门发文推动打造消费新场景培育消费新增长点 .....	6
2、财政部：1—5 月全国一般公共预算收入 96912 亿元，同比下降 2.8% .....	6
3、证监会将研究谋划进一步全面深化资本市场改革的一揽子举措 .....	7
4、国家统计局：6 月份制造业 PMI 为 49.5% 制造业景气度基本稳定 .....	7
风险提示： .....	7

## 市场涨跌

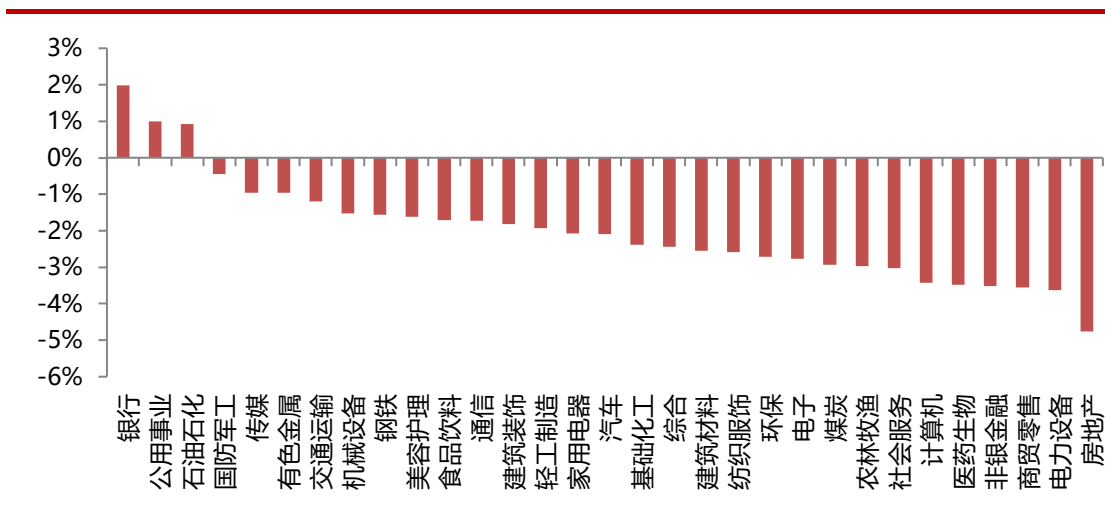
### 市场主要指数涨跌幅

指数简称	收盘点位	涨跌幅
上证指数	2967.40	-1.03%
深证成指	8848.70	-2.38%
创业板指	1683.43	-4.13%
沪深300	3461.66	-0.97%
中小100	5667.84	-1.53%
恒生指数	17718.61	-1.72%
标普500	5482.87	0.33%

数据来源：WIND，2024-6-24 至 2024-6-28

本周市场主要指数普遍下跌。截至周五收盘，上证指数下跌 1.03%，收报 2967 点；深证成指下跌 2.38%，收报 8849 点；创业板指下跌 4.13%，收报 1683 点。

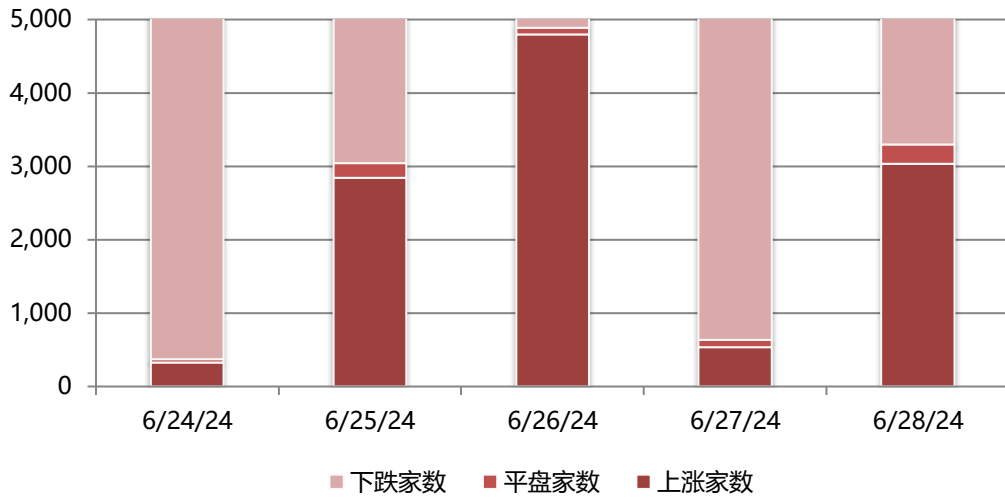
### 行业及板块涨跌



(数据来源：WIND，2024-6-24 至 2024-6-28)

行业板块方面，31 个申万一级行业中，3 个行业上涨，28 个行业下跌。其中，银行、公用事业和石油石化行业涨幅居前，房地产、电力设备和商贸零售行业跌幅居前。

## 沪深涨跌家数对比



(数据来源: WIND, 2024-6-24 至 2024-6-28)

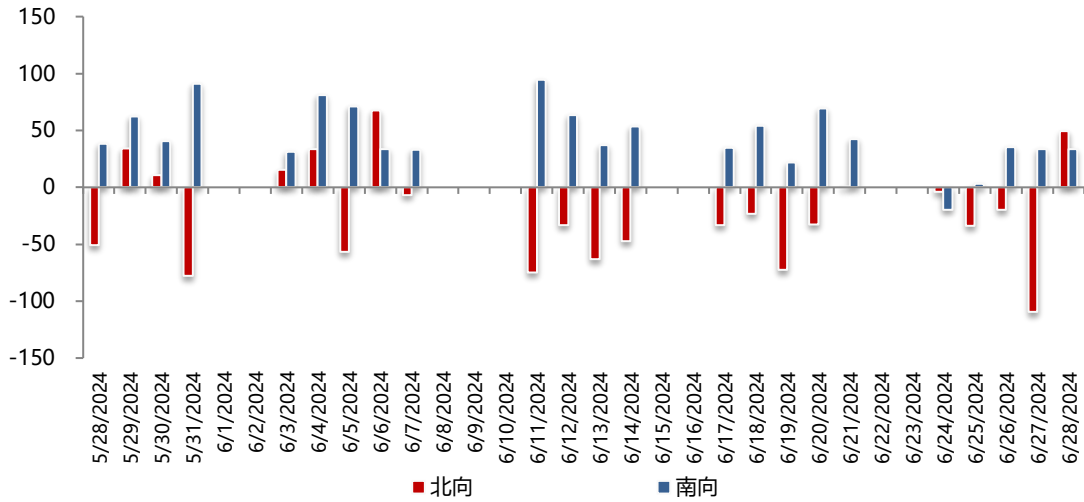
## 市场资金

### 沪深港通资金情况

方向	北向资金 (亿元人民币)	南向资金 (亿元人民币)
本周合计	-117.62	85.98
本月合计	-444.46	806.84
本年合计	385.77	3401.77

(数据来源: WIND, 截至 2024-6-28)

## 近 30 日港股通资金流向



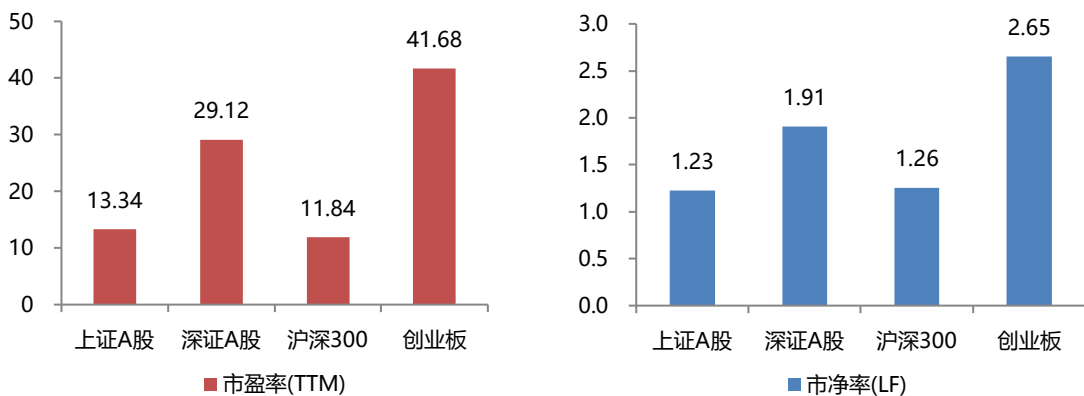
(数据来源: WIND, 截至 2024-6-28)

## 外资情况

方向	持股市值 (亿元)	总市值	占流通市值
合计	21,501.68	2.55%	3.28%
陆股通	20,448.58	2.42%	3.12%
QFII/RQFII	1,053.10	0.12%	0.16%

(数据来源: WIND, 截至 2024-6-27)

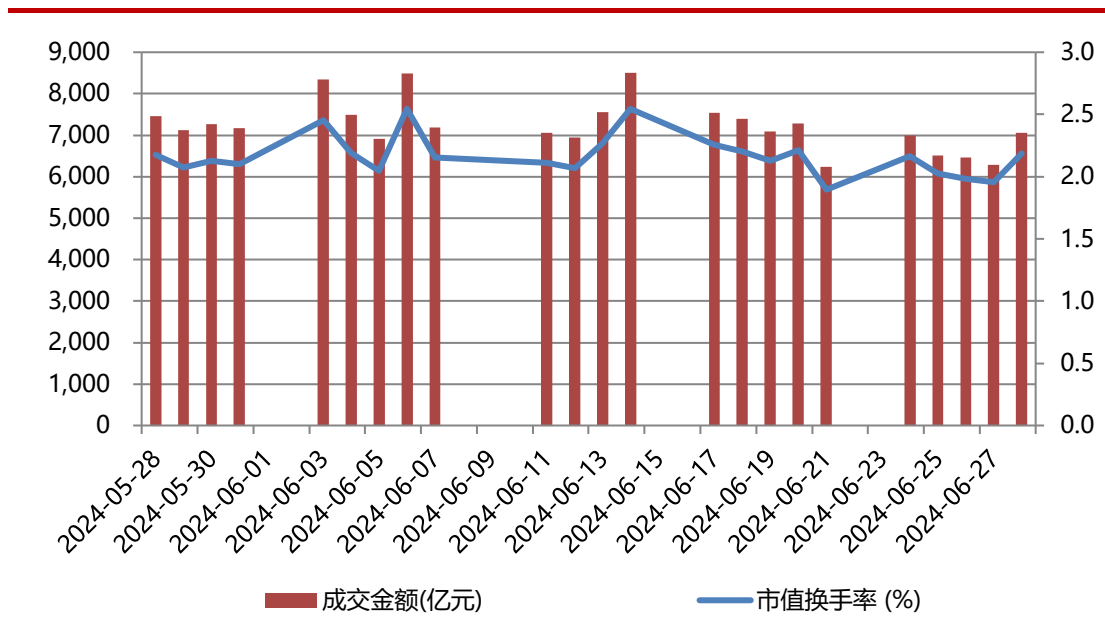
## 市场估值水平



(数据来源: WIND, 截至 2024-6-28)

## 成交情况

### 近 30 日 A 股成交额及换手率



(数据来源: WIND, 截至 2024-6-28)

## 一周市场观点

既上周五大盘跌破 3000 点后, 本周市场惯性下跌, 中小盘股、成长股跌幅居前, 两市成交额维持低位, 北向资金自 6 月上旬以来出现连续净流出态势, 但本周 4 只主要的沪深 300ETF 成交额近 500 亿元、1 只中证 500ETF 成交额超 140 亿元, 反映出长线资金、耐心资本在市场低位持续加仓。

## 消息方面

1、党的 20 届三中全会将于 7 月 15 日召开, 全面深化改革的预期有望进一步清晰。

2、5月工业企业利润边际回落，当月同比+0.7%、累计同比+3.4%（4月累计同比+4.3%），主要是由于量和利润率的拖累，受原材料涨价影响，上游行业利润大部分边际改善，中下游行业则利润率下降、量有所减少，利润大多承压。

3、总书记在全国科技大会上表示，要扎实推动科技创新和产业创新深度融合，助力发展新质生产力；聚焦现代化产业体系建设的重点领域和薄弱环节，针对集成电路、工业母机、基础软件、先进材料、科研仪器、核心种源等瓶颈制约，加大技术研发力度，为确保重要产业链供应链自主安全可控提供科技支撑。

4、高端白酒终端市场价在经历了此前的快速回落后，近期在2000元上方有所企稳。

## 一周财经事件

### 1、五部门发文推动打造消费新场景培育消费新增长点

6月24日，国家发展改革委、农业农村部、商务部、文化和旅游部、市场监管总局联合发布《关于打造消费新场景培育消费新增长点的措施》（以下简称《措施》）。

《措施》提出，围绕居民吃穿住用行等传统消费和服务消费，培育一批带动性广、显示度高的消费新场景，推广一批特色鲜明、市场引领突出的典型案例，支持一批创新能力强、成长性好的消费端领军企业加快发展，推动消费新业态、新模式、新产品不断涌现，不断激发消费市场活力和企业潜能。

（来源：人民网，[原文链接](#)）

### 2、财政部：1—5月全国一般公共预算收入96912亿元，同比下降2.8%

财政部6月24日公布5月财政收支情况。1—5月，全国一般公共预算收入96912亿元，同比下降2.8%，扣除去年同期中小微企业缓税入库抬高基数、去年年中出台的减税政策翘尾减收等特殊因素影响后，可比增长2%左右。

分中央和地方看，1—5月，中央一般公共预算收入42778亿元，同比下降6.7%；地方一般公共预算本级收入54134亿元，同比增长0.5%。分税收和非税收入看，

1—5月，全国税收收入80462亿元，同比下降5.1%，扣除特殊因素影响后可比增长0.5%左右；非税收入16450亿元，同比增长10.3%。

（来源：央视网，[原文链接](#)）

### 3、证监会将研究谋划进一步全面深化资本市场改革的一揽子举措

6月28日消息，证监会就进一步全面深化资本市场改革开展专题调研。证监会主席吴清表示，证监会正在深入开展注册制等资本市场改革综合评估，在此基础上将抓紧研究谋划进一步全面深化资本市场改革的一揽子举措。

（来源：新华网，[原文链接](#)）

### 4、国家统计局：6月份制造业PMI为49.5% 制造业景气度基本稳定

6月30日，国家统计局公布：6月份，制造业采购经理指数为49.5%，与上月持平；非制造业商务活动指数和综合PMI产出指数均为50.5%，分别比上月下降0.6和0.5个百分点。从产出看，我国经济总体保持扩张，但持续回升向好基础仍需巩固。

（来源：国家统计局，[原文链接](#)）

### 风险提示：

本材料中包含的内容仅供参考，不构成任何投资建议或承诺。读者不应单纯依靠本材料的信息而取代自身的独立判断，应自主作出投资决策并自行承担投资风险。本材料所刊载内容可能包含某些前瞻性陈述，前瞻性陈述具有一定不确定性。基金投资有风险，投资需谨慎。投资者投资基金前，请认真阅读《基金合同》、《招募说明书》、《基金产品资料概要》等文件。如需购买相关基金产品，请您关注投资者适当性管理相关规定、提前做好风险测评，并根据您自身的风险承受能力购买与之相匹配的风险等级的基金产品。